

180-T

取扱説明書



HYTEC INTER Co., Ltd.

第 1 版

ご注意

- 本書の中に含まれる情報は、弊社(ハイテクインター株式会社)の所有するものであり、弊社の同意なしに、全体または一部を複製または転載することは禁止されています。
- 本書の内容については、将来予告なしに変更することがあります。
- 本書の内容については万全を期して作成いたしましたが、万一、ご不審な点や誤り、記載漏れなどのお気づきの点がありましたらご連絡ください。

電波障害自主規制について

この装置は、クラスA情報技術装置です。この装置を家庭環境で使用すると電波妨害を引き起こすことがあります。この場合には使用者が適切な対策を講ずるよう要求されることがあります。

VCCI-A

改版履歴

第1版 2019年11月13日 新規作成

ご使用上の注意事項

- 本製品及び付属品をご使用の際は、取扱説明書に従って正しい取り扱いをしてください。
- 本製品及び付属品を分解したり改造したりすることは絶対に行わないでください。
- 本製品及び付属品を直射日光の当たる場所や、温度の高い場所で使用しないでください。本体内部の温度が上がり、故障や火災の原因になることがあります。
- 本製品及び付属品を暖房器具などのそばに置かないでください。ケーブルの被覆が溶けて感電や故障、火災の原因になることがあります。
- 本製品及び付属品をほこりや湿気の多い場所、油煙や湯気のあたる場所で使用しないでください。故障や火災の原因になることがあります。
- 本製品及び付属品を重ねて使用しないでください。故障や火災の原因になることがあります。
- 通気口をふさがないでください。本体内部に熱がこもり、火災の原因になることがあります。
- 通気口の隙間などから液体、金属などの異物を入れないでください。感電や故障の原因になることがあります。
- 付属のACアダプタは本製品専用となります。他の機器には接続しないでください。また、付属品以外のACアダプタを本製品に接続しないでください。
- 本製品及び付属品の故障、誤動作、不具合、あるいは天災、停電等の外部要因によって、通信などの機会を逸したために生じた損害等の純粋経済損害につきましては、弊社は一切その責任を負いかねますので、あらかじめご了承ください。
- 本製品及び付属品は、改良のため予告なしに仕様が変更される可能性があります。あらかじめご了承ください。

目次

1. 製品概要	5
2. 梱包物一覧	5
3. 製品外観	5
3.1. 側面 (LED パネル)	5
3.2. 正面	6
3.3. 背面	7
4. 設置手順	7
5. 設定例	8
6. 製品仕様	11
7. よくあるトラブルとその対応についてエラー! ブックマークが定義されて いません。	
8. 製品保証	12

1. 製品概要

180-T は、SFP ポートを利用して既存のメタル線（電話線）を接続可能とする VDSL 対応の SFP で、最大 100Mbps での LAN 延長が可能です。

また、本体側面にはリンク状態を確認可能な LED を装備しております。

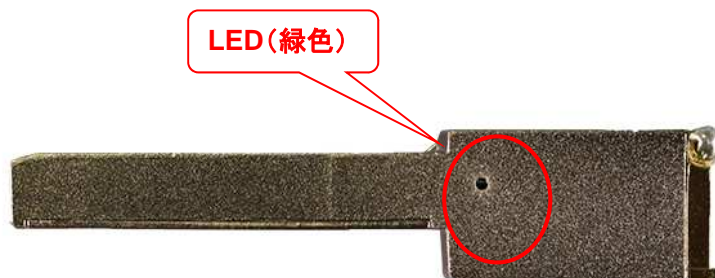
2. 梱包物一覧

ご使用いただく前に本体と付属品を確認してください。万一、不足の品がありましたら、お手数ですがお買い上げの販売店までご連絡ください。

名 称	数 量
本体	1 台

3. 製品外観

3.1. 側面 (LED)

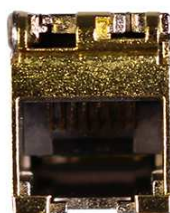


表示		説明
LED	<u>点灯</u>	DSL ポートがリンクアップしています。
	<u>低速点滅</u>	対向のモデムとネゴシエーションをしています。
	<u>高速点滅</u>	対向のモデムとデータ通信中をしています。
	<u>遅い点滅</u>	DSL ポートがリンクアップしていません。



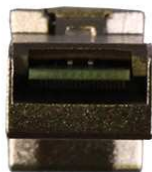
表示		説明
<u>LED</u>	<u>消灯</u>	CO Mode / OT Modo / Master Mode 動作時。
	<u>点灯</u>	CPE Mode / RT Mode / Master Mode 動作時

3.2. 正面(DSLポート)



部位	説明
<u>DSLポート</u>	対応コネクタ形状は RJ45 となります。

3.3. 背面(SFPポート)



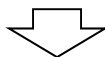
部位	説明
<u>SFP コネクタ</u>	SFP ポートに接続可能です。 ※接続する SW ハブは SFP ポートが 1000BASE Full に固定して下さい。

4. 設置手順

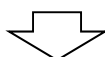
1. SFP ポート対応のハブに 180-T を接続する。



2. 180-T に LINE ケーブル(RJ-45)を接続する。



3. SFP ポート対応のハブに AC アダプタを接続し本体を起動する。



4. 対向の親機モデムを起動する。



5. 対向の親機モデムにログインする。



6. リンク距離及び速度に応じた設定をする。

5. 設定例(対向機を VDSL 親機とした場合)

WEB ブラウザを使用して、VDSL 親機の設定を行います。

- ※ 推奨ブラウザは Chrome です。本マニュアルでは Chrome を使用しています。
- ※ 事前に設定端末(PC)の IP アドレスを 192.168.10.xx に、サブネットマスクを 255.255.255.0 に設定して下さい。

- ログイン初期設定(※使用する VDSL 親機の初期設定に準ずる)

IP アドレス : 192.168.10.1

ユーザ名 : admin

パスワード : zhone

- ログイン手順

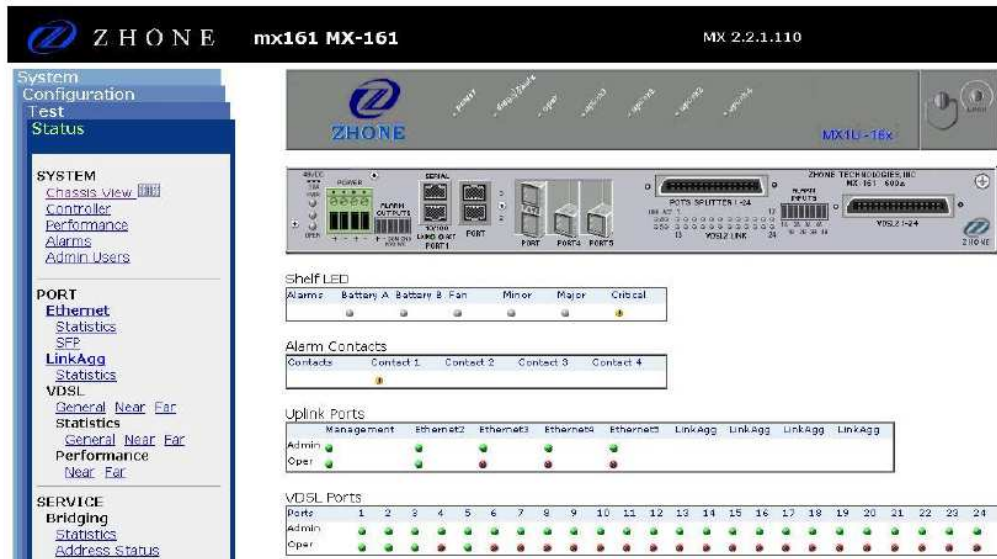
1. ブラウザのアドレスバーに”192.168.10.1”と入力して接続します。



2. ユーザ名とパスワードを入力して、”Login”をクリックします。



3. ログインに成功すると、下図の画面が表示されます。

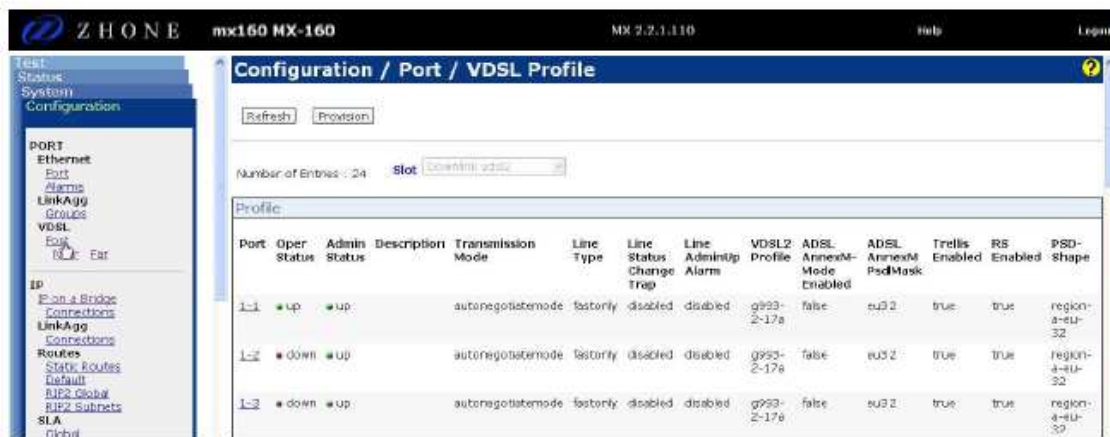


※VDSL 親機の詳細な設定につきましては、ご使用される VDSL 親機の取扱説明書をご参照下さい。

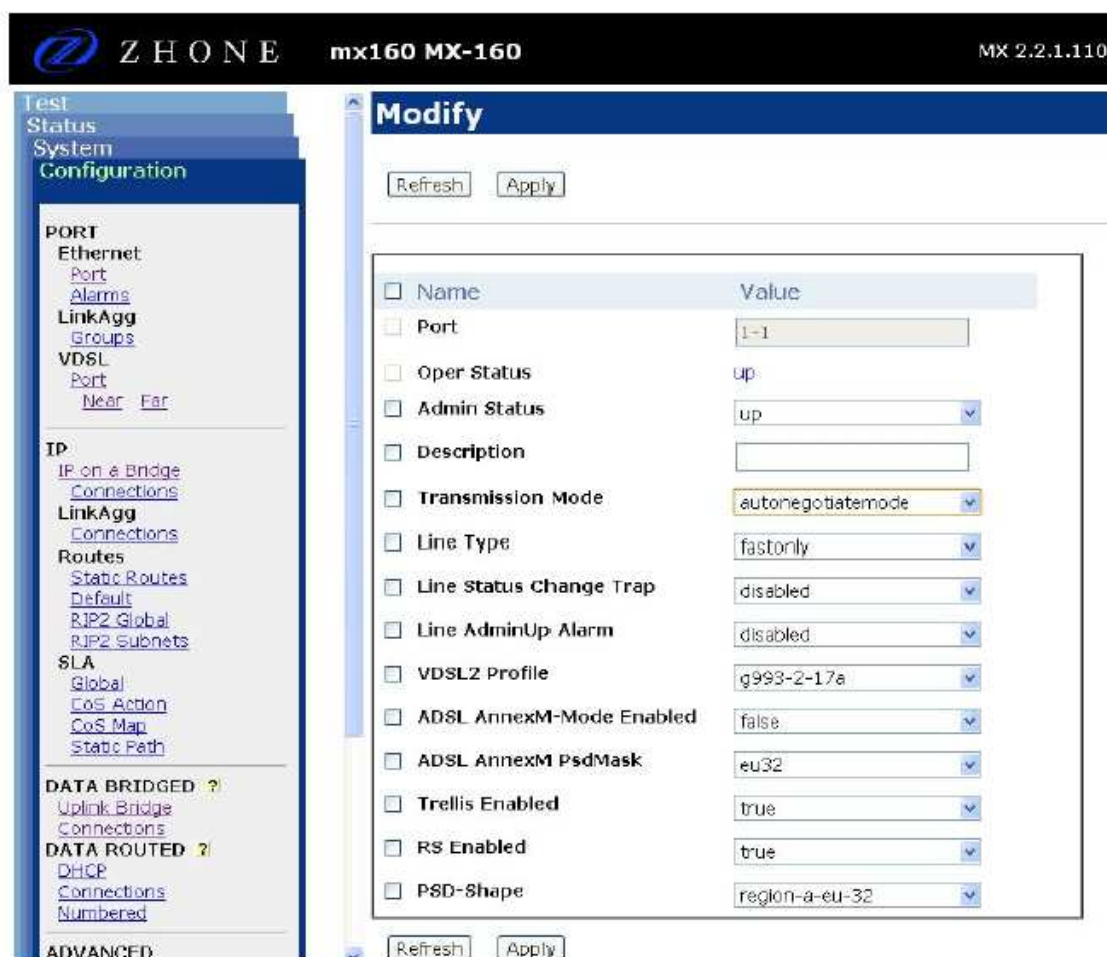
4. DSL ポートの設定をします。

「Configuration タブ」→「VDSL」→「Port」

ポートを選択します。



5. DSL モード プロファイル選択、回線 UP/Down 等を行います。右上緑アイコンをクリックすると詳細設定が表示されます。



※上記の設定値につきましては、現場状況に応じて調整願います。

6. 製品仕様

製品名	180-T
インターフェース	LINE(DSL)ポート RJ-45 × 1
寸法	(W) 13.7mm x (H) 17mm x (D) 79.2mm
本体重量	34g
電源	DC3.3V
最大消費電力	2.1W
動作温度	-20～+75℃
動作湿度	10～90%RH (結露なきこと)
保存温度	-40～+85℃
保存湿度	5～95%RH (結露なきこと)
規格・認定	CE / Fcc / RoHS / VCCI ClassA
製品保証期間	1年間

7. よくあるトラブルとその対応について

本体の電源が入らない

- ・ SFP ポートに正しく接続されていることを確認してください。

リンクが確立しない

- ・ コネクタとケーブルが正しく接続されていることを確認してください。
- ・ モデムの親機・設定が正しいかを確認してください。
親機の設定が正しくないと、VDSL リンクを確立することができません。
- ・ 前面パネルにある LINK ランプが定期的に点滅しており、速度に変化が見られない場合、対向のモデムを認識できていません。コネクタとケーブルの接続、親機モデムの設定に問題があるか、または、使用している回線に問題が発生している可能性があります。（対向のモデムとネゴシエーションをしている間、DSL ランプは次第に高速に点滅します）
- ・ サージプロテクター（避雷器）が設置されている場合、取り外してからリンクを確認してください。VDSL が使用する周波数帯域をカットしている可能性があります。

リンクが安定しない

- ・ 平ケーブル、カッドケーブルを使用した場合、ノイズの影響を受けやすくなります。
ツイストペアケーブル以外は使用しないでください。
- ・ 芯線の径が大きいケーブル、シールドされているケーブルを使用する。
また、回線分岐（ブリッジタップ）を減らすことで改善する可能性があります。
- ・ VDSL リンクが安定しない場合、親機モデムの SNRM を大きいモードに変更することで安定する可能性があります。
MDF/IDF 等の回線接続部分を見直し、必要によっては配線しなおしていただくことで改善する可能性があります。また、空き線が他にあれば収容変更をしていただくことで改善する可能性もあります。

落雷・瞬断による機器の不具合について

- ・ 雷サージや瞬断により、使用する機器の動作に不具合を及ぼす可能性があります。
サージ保護が可能な UPS 等での対策をお勧めします。

8. 製品保証

- ◆ 故障かなと思われた場合には、弊社カスタマサポートまでご連絡ください。

- 1) 修理を依頼される前に今一度、この取扱説明書をご確認ください。
- 2) 本製品の保証期間内の自然故障につきましては無償修理させていただきます。
- 3) 故障の内容により、修理ではなく同等品との交換にさせて頂く事があります。
- 4) 弊社への送料はお客様の負担とさせていただきますのでご了承ください。

初期不良保証期間:

ご購入日より **3ヶ月間** (弊社での状態確認作業後、交換機器発送による対応)

製品保証期間:

《本体》ご購入日より **1年間** (お預かりによる修理、または交換対応)

- ◆ 保証期間内であっても、以下の場合は有償修理とさせていただきます。
(修理できない場合もあります)
 - 1) 使用上の誤り、お客様による修理や改造による故障、損傷
 - 2) 自然災害、公害、異常電圧その他外部に起因する故障、損傷
 - 3) 本製品に水漏れ・結露などによる腐食が発見された場合
- ◆ 保証期間を過ぎますと有償修理となりますのでご注意ください。
- ◆ 一部の機器は、設定を本体内に記録する機能を有しております。これらの機器は修理時に設定を初期化しますので、お客様が行った設定内容は失われます。恐れ入りますが、修理をご依頼頂く前に、設定内容をお客様にてお控えください。
- ◆ 本製品に起因する損害や機会の損失については補償致しません。
- ◆ 修理期間中における代替品の貸し出しは、基本的に行っておりません。別途、有償サポート契約にて対応させて頂いております。有償サポートにつきましてはお買い上げの販売店にご相談ください。
- ◆ 本製品の保証は日本国内での使用においてのみ有効です。

製品に関するご質問・お問い合わせ先

ハイテクインター株式会社

カスタマサポート

TEL 0570-060030

E-mail support@hytec.co.jp

受付時間 平日 9:00~17:00